

令和3年度（2021年度）財務状況の概要

1. 決算概要

（1）資金収支計算書

収入項目では、学生生徒等納付金収入が微減したものの、付随事業・収益事業収入が医療収入を中心に前年度比大幅に増加しました。

一方、支出項目では、人件費支出、経費支出及び施設・設備関係支出が微増にとどまりましたので、翌年度繰越支払資金は前年度比508,850千円増加し、4,118,777千円となりました。

令和3年度 資金収支計算書

（単位：千円）

科 目	令和3年度		令和2年度 決算	令和2年度 決算との差異
	予算	決算		
学生生徒等納付金収入	4,851,250	4,743,400	4,756,200	△ 12,800
手数料収入	46,078	45,900	41,365	4,535
寄付金収入	55,496	49,964	43,610	6,354
補助金収入	527,152	462,529	439,781	22,748
付随事業・収益事業収入	2,320,654	2,622,697	2,354,557	268,140
受取利息・配当金収入	46,455	46,986	48,098	△ 1,112
雑収入	324,559	311,124	334,263	△ 23,139
前受金収入	500,000	523,286	529,175	△ 5,889
その他の収入	1,035,057	1,101,708	1,017,721	83,987
資金収入調整金勘定	△ 983,758	△ 1,083,400	△ 1,095,300	11,900
前年度繰越支払資金	3,609,927	3,609,927	3,358,475	251,452
収入の部合計	12,332,870	12,434,123	11,827,949	606,174
人件費支出	4,377,068	4,415,510	4,363,052	52,458
教育研究経費支出	2,582,597	2,357,429	2,269,103	88,326
管理経費支出	529,925	434,132	460,690	△ 26,558
施設関係支出	149,380	185,581	95,349	90,232
設備関係支出	133,123	164,524	171,272	△ 6,748
資産運用支出	829,464	835,068	827,270	7,798
その他の支出	468,214	475,284	491,131	△ 15,847
資金支出調整勘定	△ 445,964	△ 552,185	△ 459,847	△ 92,338
翌年度繰越支払資金	3,676,368	4,118,777	3,609,927	508,850
支出の部合計	12,332,870	12,434,123	11,827,949	606,174

(2) 活動区分資金収支計算書

教育活動資金収支差額は、医療収入の増加等が貢献し教育活動資金収入が増加したこと等により1,096,443千円の資金増となりました。

一方、施設整備等活動資金収支差額が549,428千円減少し、その他の活動資金収支差額も38,164千円の減少にとどまったため、翌年度繰越支払資金の残高は508,849千円増加しました。

令和3年度 活動区分資金収支計算書

(単位：千円)

科 目	令和3年度	令和2年度	差 異
教育活動資金収入計	8,235,616	7,969,778	265,838
学生生徒等納付金収入	4,743,400	4,756,200	△ 12,800
経常費等補助金収入	462,529	439,781	22,748
医療収入	2,540,892	2,278,749	262,143
教育活動資金支出計	7,207,072	7,092,846	114,226
人件費支出	4,415,510	4,363,052	52,458
教育研究経費支出	1,821,320	1,780,753	40,567
医療経費支出	536,109	488,350	47,759
管理経費支出	434,132	460,690	△ 26,558
差引	1,028,543	876,932	151,611
調整勘定等	67,900	△ 60,007	127,907
教育活動資金収支差額	1,096,443	816,924	279,519
施設整備等活動資金収入計	0	0	0
施設整備等活動資金支出計	570,225	487,330	82,895
差引	△ 570,225	△ 487,330	△ 82,895
調整勘定等	20,796	△ 38,605	59,401
施設整備等活動資金収支差額	△ 549,428	△ 525,935	△ 23,493
その他の活動資金収入計	578,775	570,334	8,441
受取利息・配当金収入	46,986	48,098	△ 1,112
その他の活動資金支出計	616,816	609,995	6,821
差引	△ 38,041	△ 39,660	1,619
調整勘定等	△ 123	123	△ 246
その他の活動資金収支差額	△ 38,164	△ 39,537	1,373
支払資金の増減額	508,849	251,451	257,398
前年度繰越支払資金	3,609,927	3,358,475	251,452
翌年度繰越支払資金	4,118,777	3,609,927	508,849

(3) 事業活動収支計算書

経常収支差額は、教育活動収支差額が医療収入等の増加により445,179千円の黒字となったことに加え教育活動外収支差額も黒字を確保したため、491,845千円の黒字となり、前年度比222,049千円収支が改善しました。

一方、特別収支においては、不要図書廃棄による図書処分差額の発生により、428,402千円の赤字となったため、基本金組入前当年度収支差額は63,443千円の黒字にとどまりました。

令和3年度 事業活動収支計算書

(単位：千円)

科 目	令和3年度		令和2年度 決算	令和2年度 決算との差異
	予算	決算		
教育活動収入計	8,125,189	8,238,925	7,971,807	267,118
学生生徒等納付金	4,851,250	4,743,400	4,756,200	△ 12,800
経常費等補助金	527,152	462,529	439,781	22,748
付随事業収入	2,320,654	2,622,697	2,354,557	268,140
雑収入	324,559	314,314	336,235	△ 21,921
教育活動支出計	8,229,115	7,793,745	7,749,629	44,116
人件費	4,427,287	4,307,201	4,319,692	△ 12,491
教育研究経費	3,190,970	2,961,259	2,890,439	70,820
管理経費	610,858	524,987	539,496	△ 14,509
教育活動収支差額	△ 103,926	445,179	222,177	223,002
教育活動外収入計	46,135	46,666	47,618	△ 952
受取利息・配当金	46,135	46,666	47,618	△ 952
教育活動外支出計	0	0	0	0
教育活動外収支差額	46,135	46,666	47,618	△ 952
経常収支差額	△ 57,791	491,845	269,796	222,049
特別収入計	19,323	16,397	23,586	△ 7,189
特別支出計	436,870	444,800	25,996	418,804
特別収支差額	△ 417,547	△ 428,402	△ 2,410	△ 425,992
基本金組入前当年度収支差額	△ 520,613	63,443	267,386	△ 203,943
基本金組入額合計	△ 111,075	△ 64,735	△ 110,644	45,909
当年度収支差額	△ 631,688	△ 1,292	156,741	△ 158,033
前年度繰越収支差額	△ 19,634,924	△ 19,634,924	△ 19,791,665	156,741
基本金取崩額	411,301	324,208	0	324,208
翌年度繰越収支差額	△ 19,855,311	△ 19,312,008	△ 19,634,924	322,916
事業活動収入計	8,190,647	8,301,989	8,043,012	258,977
事業活動支出計	8,711,260	8,238,546	7,775,625	462,921

(4) 貸借対照表

資産の部は、有形固定資産が減価償却の進展及び不要図書の処分等により727,262千円減少する一方、特定資産が319,527千円、流動資産が491,102千円増加したため、前年度比37,035千円増加しました。純資産は、前年度比63,443千円増加し54,461,555千円となりました。純資産が負債及び純資産の部合計に占める割合である純資産構成比率は91.6%となりました。

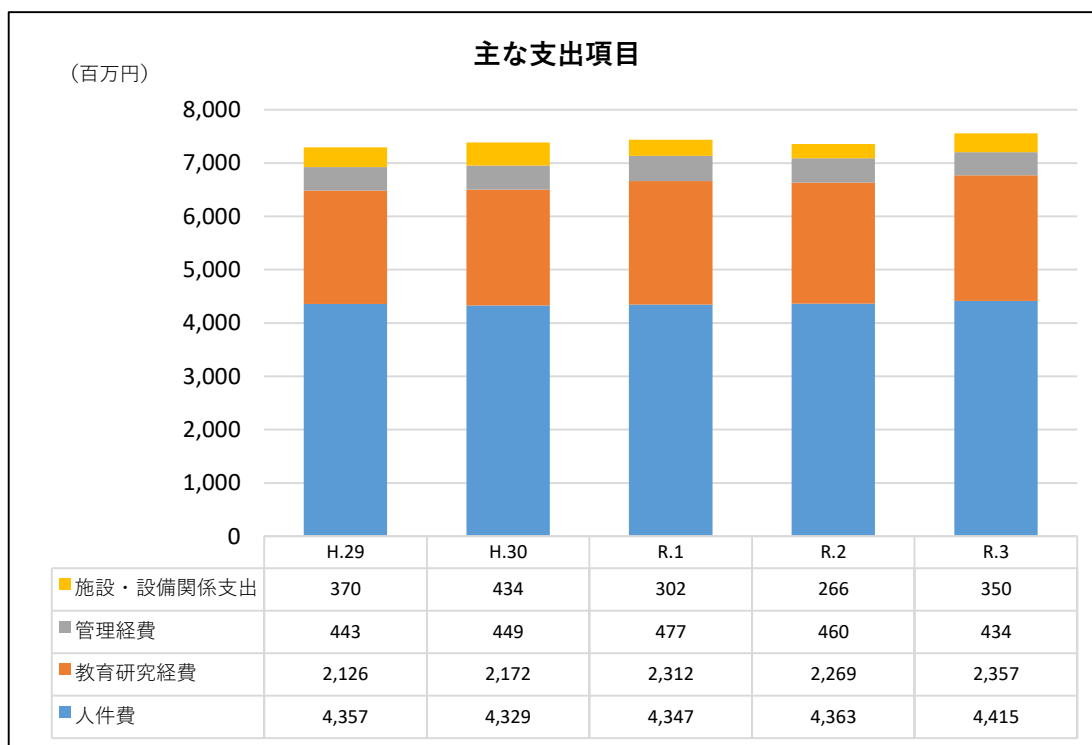
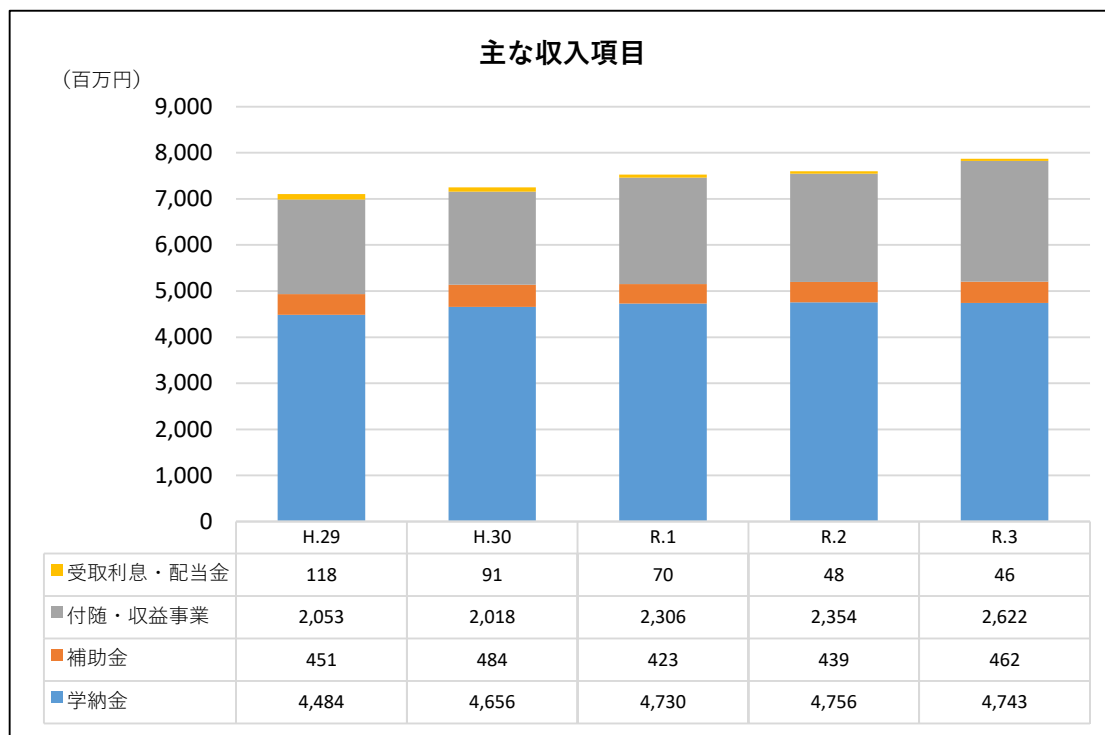
令和3年度末 貸借対照表

(単位：千円)

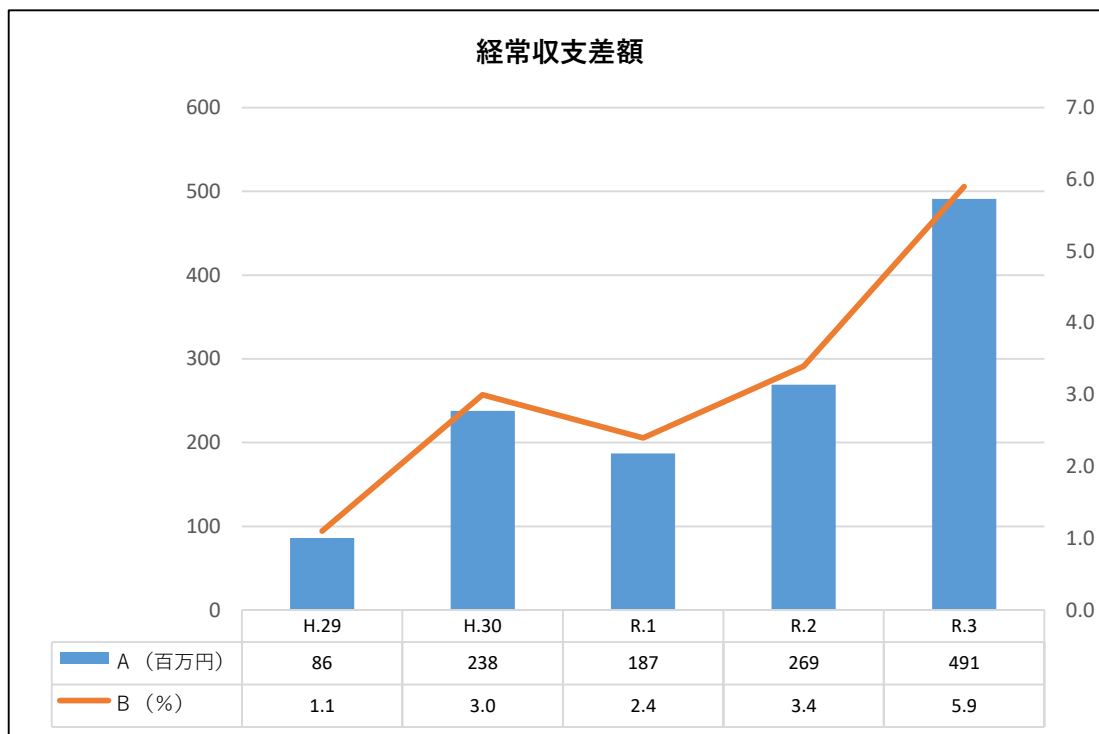
科 目	令和3年度末	令和2年度末	差 異
固定資産	54,787,309	55,241,376	△ 454,066
有形固定資産	16,886,255	17,613,518	△ 727,262
土地	5,397,487	5,397,487	0
建物	8,627,139	8,955,997	△ 328,857
教育研究用機器備品	1,103,262	1,156,784	△ 53,521
図書	687,904	1,116,362	△ 428,458
特定資産	37,554,772	37,235,244	319,527
第3号基本金引当特定資産	29,839,000	29,839,000	0
退職金引当特定資産	3,074,938	2,988,190	86,748
減価償却引当特定資産	3,956,238	3,756,143	200,094
その他の固定資産	346,281	392,613	△ 46,332
流動資産	4,690,779	4,199,676	491,102
現金・預金	4,118,777	3,609,927	508,849
未収入金	554,934	570,924	△ 15,990
資産の部合計	59,478,088	59,441,053	37,035
固定負債	3,524,804	3,651,200	△ 126,395
退職給与引当金	3,523,159	3,638,528	△ 115,369
流動負債	1,491,728	1,391,740	99,988
未払金	553,799	464,069	89,729
前受金	523,286	529,175	△ 5,889
負債の部合計	5,016,533	5,042,941	△ 26,407
基本金	73,773,563	74,033,036	△ 259,473
第1号基本金	43,390,563	43,650,036	△ 259,473
第3号基本金	29,839,000	29,839,000	0
第4号基本金	544,000	544,000	0
繰越収支差額	△ 19,312,008	△ 19,634,924	322,916
純資産の部合計	54,461,555	54,398,112	63,443
負債及び純資産の部合計	59,478,088	59,441,053	37,035

2. 経年比較

①資金収支計算書項目



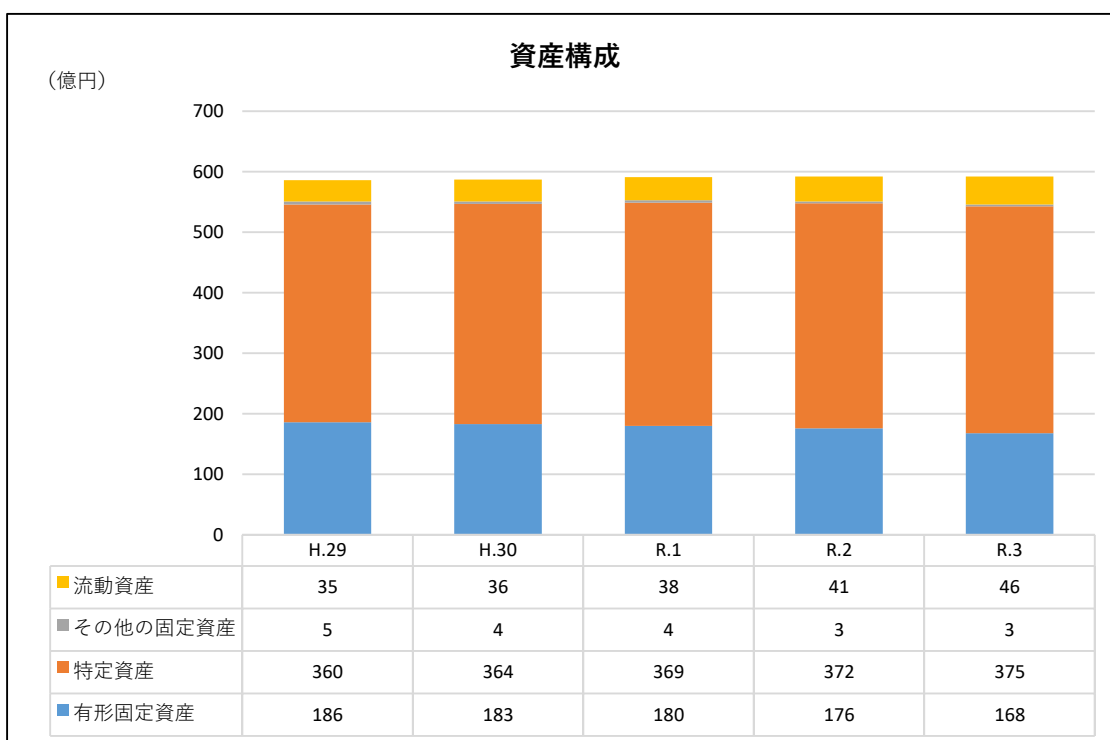
②事業活動収支計算書項目

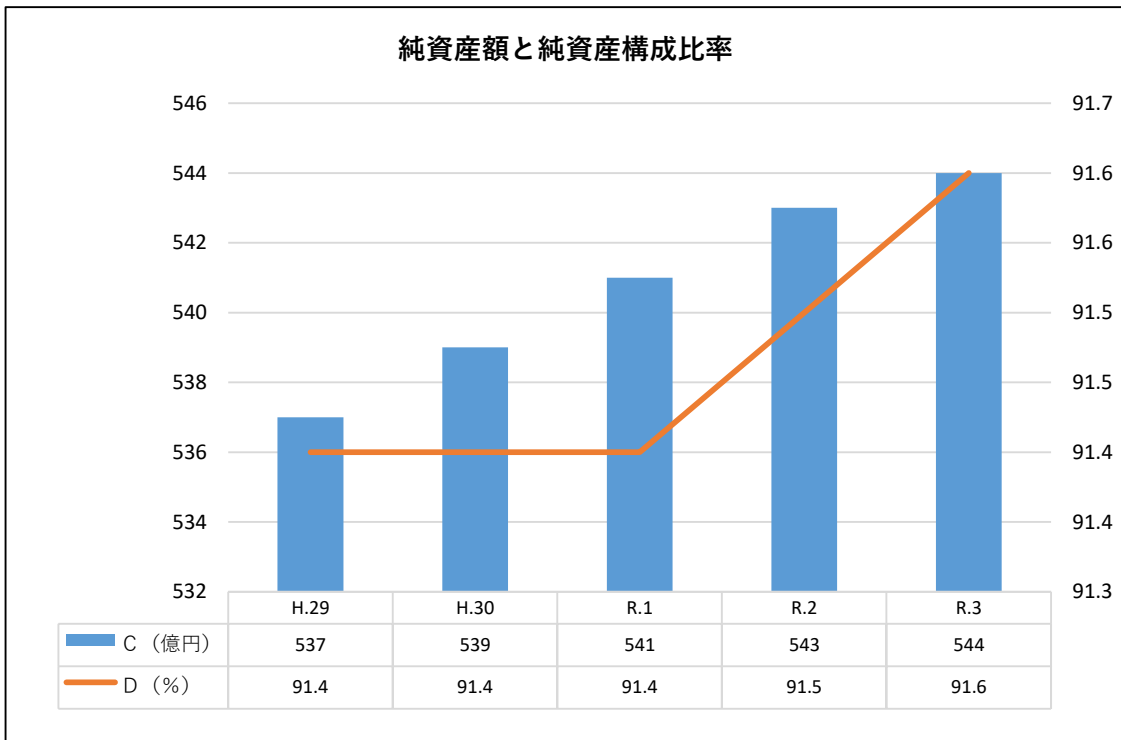
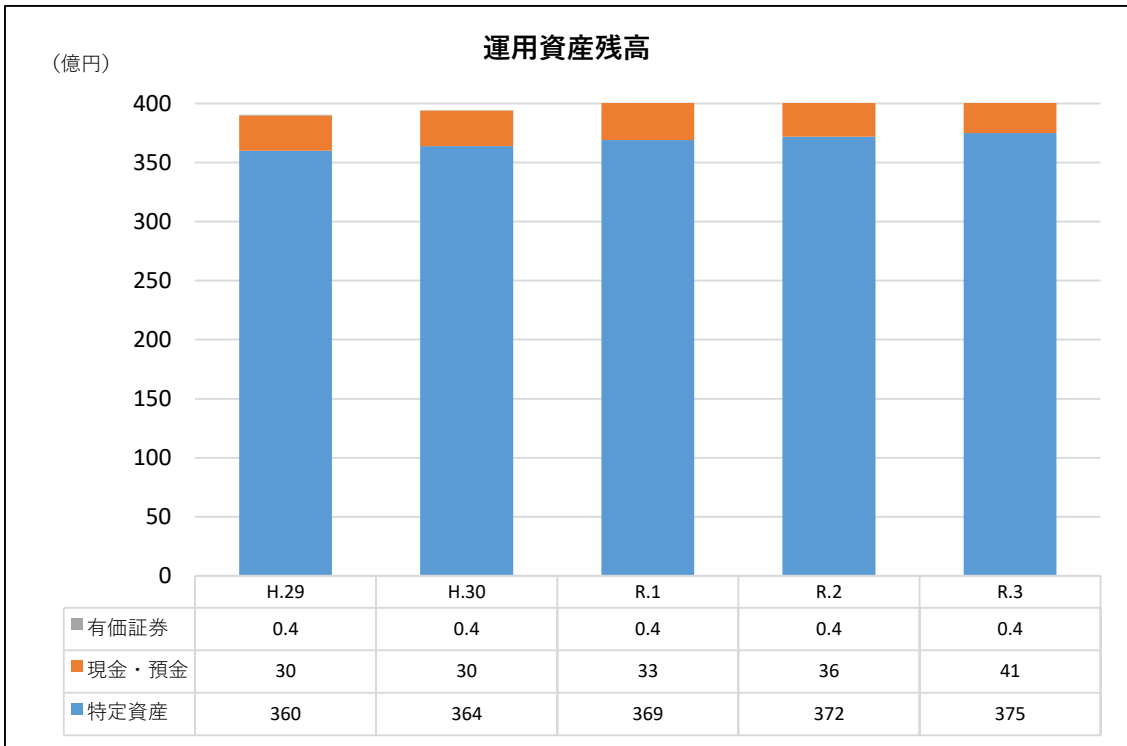


A：経常収支差額

B：経常収支差額比率

③貸借対照表項目





C：純資産額

D：純資産構成比率

3. 財務比率

①主な財務比率

項 目	単位	H.29	H.30	R.1	R.2	R.3
固定資産構成比率	%	93.9	93.8	93.5	92.9	92.1
固定比率	%	102.8	102.6	102.3	101.6	100.6
流動比率	%	290.7	286.6	279.1	301.8	314.5
負債比率	%	9.5	9.4	9.4	9.3	9.2
内部留保資産比率	%	57.9	58.4	59.4	60.3	61.7
運用資産余裕比率	年	5.2	5.1	5.1	5.2	5.3
純資産構成比率	%	91.4	91.4	91.4	91.5	91.6
人件費比率	%	55.6	54.7	53.6	53.9	52.0
教育研究経費比率	%	36.2	35.5	37.0	36.0	35.7
管理経費比率	%	7.0	6.7	7.0	6.7	6.3
事業活動収支差額比率	%	1.2	2.7	2.4	3.3	0.8
学生生徒等納付金比率	%	59.1	59.4	59.6	59.3	57.2
補助金比率	%	5.9	6.2	5.3	5.5	5.6
経常収支差額比率	%	1.1	3.0	2.4	3.4	5.9

②主な財務比率の内容説明

項 目	内容説明
固定資産構成比率	資産構成のバランスをみるための指標
固定比率	固定資産に対しどの程度純資産が投下されているか評価する指標
流動比率	短期的な支払い能力を評価する指標（200%以上であれば優良）
負債比率	他人資金と自己資金の割合を評価する指標（低いほど良い）
内部留保資産比率	運用資産の蓄積度を評価する指標（高いほど良い）
運用資産余裕比率	経常的支出規模に対し運用資産の蓄積度を表す指標（高いほど良い）
純資産構成比率	財政的な安定度を評価する指標（高いほど良い）
人件費比率	人件費の経常収入に占める割合（低いほど良い）
教育研究経費比率	教育研究経費の対経常収入割合（収支均衡を失しない範囲で高いほど良い）
管理経費比率	管理経費の経常収入に占める割合（低いほど良い）
事業活動収支差額比率	事業活動収入に対する基本金組入前当年度収支差額が占める割合
学生生徒等納付金比率	学納金の計上収入に占める割合（安定的推移が望ましい）
補助金比率	補助金の事業活動収入に占める割合
経常収支差額比率	形状的な収支バランスを表す割合